



HERRAMIENTA
MAPEO COMUNITARIO





¿POR QUÉ ES IMPORTANTE ESTA HERRAMIENTA?

El mapeo de sistemas es importante porque el ejercicio de identificar, sistematizar y visualizar los agentes e iniciativas estratégicas permite comprender un sistema y las interrelaciones entre los elementos que lo componen. Un mapeo de sistemas permite realizar un análisis sobre cómo las acciones e iniciativas se relacionan unas con otras, e identificar las brechas que existen entre las iniciativas que impulsan estos agentes y las necesidades de las personas. Enmarcar el mapeo en

una cartera estructurada permitirá al equipo de innovación identificar los puntos de apalancamiento, es decir, los lugares del sistema en los que unas acciones bien enfocadas pueden producir mejoras significativas y duraderas. El ejercicio de mapeo es continuo a lo largo de todo el proceso y debe actualizarse periódicamente para conocer cómo evoluciona.

¿CÓMO SE UTILIZA?

El mapeo comunitario consiste en identificar en un listado los agentes e iniciativas que están relacionados con la temática y el contexto en que estamos trabajando. Un mapeo rico incluiría la administración pública en diferentes niveles, entidades u organismos que trabajen en el territorio, sector privado y asociaciones, organizaciones sociales (políticas, religiosas, activistas, movimien-

tos sociales), educación y centros culturales, entre otros. En el caso de la alimentación, por ejemplo, productores y asociaciones o sindicatos, industria, organizaciones comunitarias, grupos de consumo, restaurantes, grandes superficies, distribuidores y proveedores, diferentes estructuras de la administración local...

PASO 1

El primer paso es hacer una lista de los agentes e iniciativas con los que estás trabajando en el territorio o con los que guardan algún tipo de relación (por ejemplo, porque trabajáis en áreas temáticas relacionadas o que guardan relación con el proyecto de innovación).

PASO 2

Añade a la lista los actores y partes interesadas que podrían estar involucrados en el proceso. Por ejemplo, futuras conexiones con asociaciones o personas relevantes en el territorio, empresas privadas, servicios de otras carteras, etc. Para cada rol, considera lo que hacen, dónde lo hacen y con qué podrían contribuir.

PASO 3

Enumera todas las iniciativas existentes en el territorio relacionadas con el proyecto de innovación o área temática. Para cada uno de ellos, ten en cuenta los cinco niveles de intervención: (i) proyectos comunitarios, (ii) iniciativas de pequeña y mediana escala, (iii) iniciativas de gran escala y colaboraciones público-privadas, (iv) servicios públicos y (v) nueva regulación.

Estas son algunas preguntas que pueden orientar el primer ejercicio de identificación de agentes e iniciativas: ¿Cuáles son los actores e iniciativas clave del territorio (administración pública en sus distintos niveles, empresas locales, docentes, servicios sociales, jóvenes, mujeres, fundaciones, instituciones académicas...)? ¿Cómo podemos comprender e interconectar mejor a los actores clave y las iniciativas relevantes en el territorio? ¿Cuáles son los proyectos en curso a diferentes niveles? Y lo que es más importante, ¿cómo interactúan entre sí y qué podemos aprender de estos puntos de influencia y conexiones más débiles?



PASO 4

Clasifica esta información de acuerdo a unas categorías o criterios que puedes definir previamente con tu equipo. Algunas de estas categorías que pueden orientar el ejercicio de análisis, que deben adaptarse al contexto local o temático, serían las siguientes: nombre de la entidad o iniciativa, descripción, sector, área temática, entre otros. Asigna un nivel de intervención a cada una de las iniciativas que has identificado.



PASO 5

Sistematiza la información que has obtenido de este primer ejercicio. Para el ejercicio de sistematización de la información obtenida durante todo el proceso proponemos la matriz presentada anteriormente.



PASO 6

Elige con tu equipo cuál es la mejor forma de visualizar la información (el cómo). Para ello, existen ejemplos y herramientas digitales y analógicas. Existen diferentes formas de visualizar la información, lo importante es definir con el equipo cuál es la más adecuada para el contexto o temática del proyecto de innovación. Al final de este apartado se presentan algunos ejemplos propuestos por ALC así como otros utilizados por los conectores/as comunitario/as en su proceso de escucha.



PASO 7

Una vez visualizada la información, analiza cómo estos agentes e iniciativas están conectados entre sí, y qué potenciales conexiones se podrían crear en el futuro.



PASO 8

Reúne a agentes diversos para contrastar las visualizaciones y que puedan complementarlo con la información que falta (ver apartado 4 sobre interpretación colectiva).



¿PARA QUÉ SIRVE?

El mapeo sistémico es el proceso en el que el equipo de un proyecto de innovación social identifica, visualiza e incorpora al proceso de trabajo a los actores clave y las iniciativas existentes de un territorio o del contexto en cuestión.

Como marco general, este ejercicio se inicia con la identificación de los agentes estratégicos en el sistema (el quién) y las iniciativas que están impulsando (el qué).

Una vez realizado este primer listado, se analiza cómo estos agentes e iniciativas están conectados en el momento en que se está realizando el ejercicio, y qué nuevas conexiones estratégicas se

podrían crear en el futuro. Este ejercicio se denomina análisis de las conexiones o interconexiones.

Además, la información se analiza en base a 5 niveles de impacto o intervención. Estos niveles de intervención tienen como objetivo garantizar el equilibrio entre las acciones e iniciativas que hemos identificado, y que después incorporaremos a la cartera o portfolio de experimentación. Los 5 niveles de impacto propuestos por el enfoque de innovación social para garantizar una perspectiva sistémica, son los siguientes:

1

Relaciones comunitarias

Relaciones comunitarias. Son iniciativas de base (proyectos, pilotos y prototipos) vinculadas a la mejora de la cohesión social y la agencia local. Estas iniciativas no tienen necesariamente un modelo de negocio sostenible, pero son esenciales para empoderar a las comunidades locales y aflorar narrativas de cambio. Algunos ejemplos de este tipo de intervenciones son: festivales gastronómicos, ferias, eventos comunitarios, exposiciones culturales, premios impulsados por la comunidad, canales de YouTube, etc.

2

Iniciativas de pequeña y mediana escala

Estas intervenciones toman la forma de una start-up o incluso una empresa más grande con un modelo de negocio. Generan empleo en negocios de producción, áreas como la alimentación, comercialización, negocios de exportación de productos, etc.

3

Iniciativas a gran escala y colaboraciones público-privadas

Se trata de iniciativas que reúnen a instituciones públicas y empresas para poner en marcha programas de gran envergadura. Su modelo de negocio suele combinar inversión pública y actividad comercial. Algunos ejemplos de estas colaboraciones pueden impulsar nuevos observatorios digitales para el área, industrias, programas de capacitación o centros de distribución (mercados).

4

Nuevos servicios públicos

Una cartera integral y equilibrada de iniciativas interconectadas normalmente incluye el rediseño de los servicios gubernamentales existentes en educación, salud, transporte y participación ciudadana. Normalmente están conectados a servicios relacionados con los servicios sociales y de bienestar, la gestión de los servicios de atención al ciudadano, prestaciones, cuidados, etc.

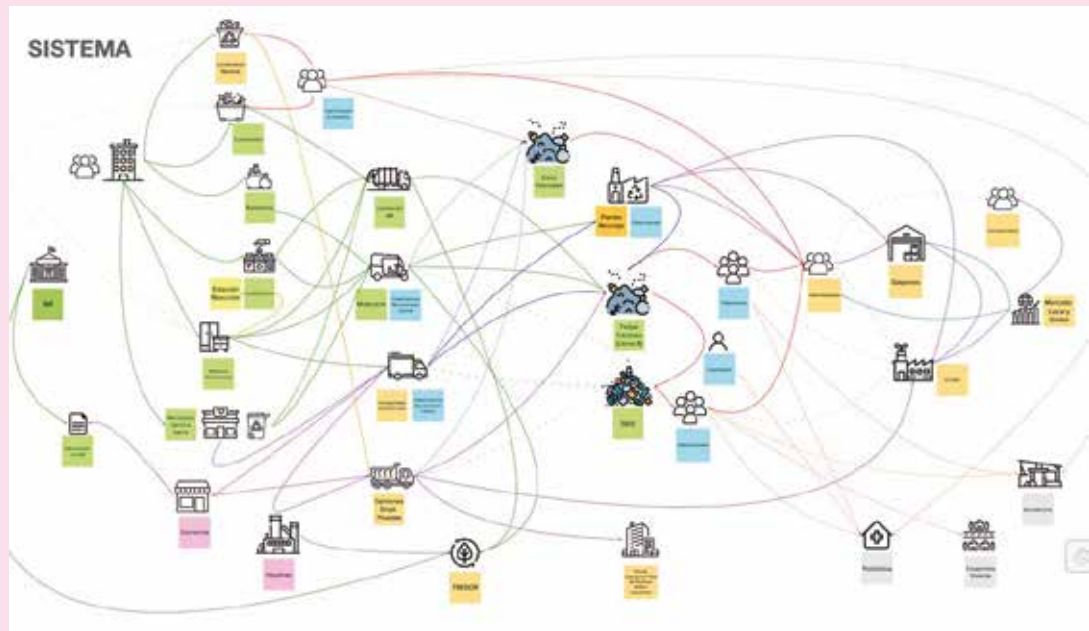
5

Nueva regulación

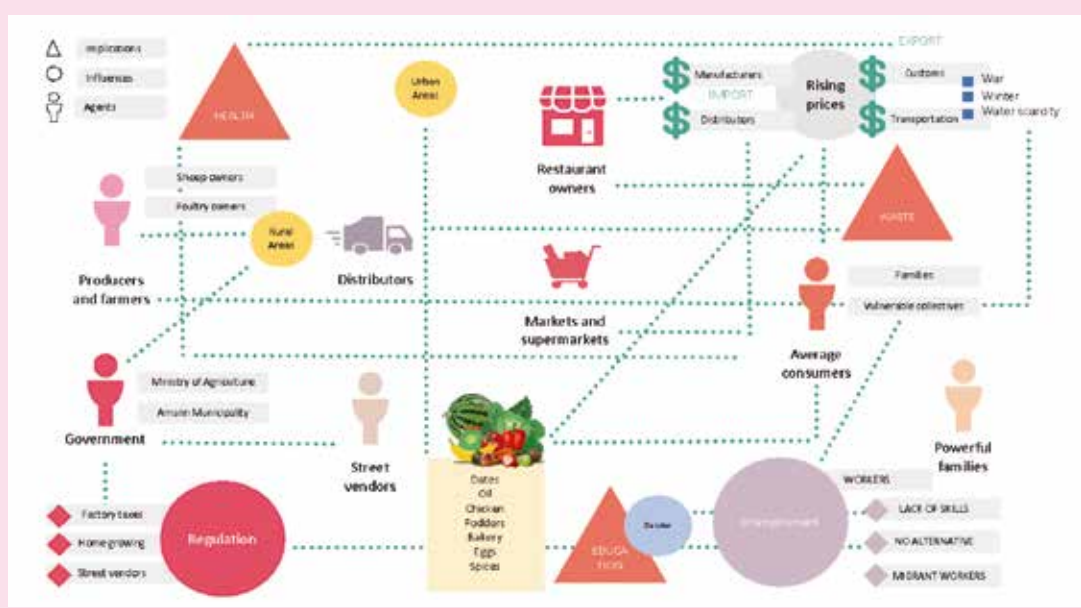
Todas las categorías mencionadas anteriormente podrían fallar si la regulación existente no tiene la capacidad de adaptarse a los cambios sociales, económicos y tecnológicos emergentes. Si una ley es una barrera/facilitador para algunas de las oportunidades identificadas, la agregaremos a la lista de objetivos de experimentación. Por ejemplo, el sandbox regulatorio en el sector energético.

EJEMPLOS

Ejemplo 1. Rediseño del sistema de gestión de residuos en la ciudad de Montevideo: Visualiza los flujos formales e informales



Ejemplo 2. Rediseño del sistema alimentario en Jordania: Visualiza los agentes, influencias e implicaciones



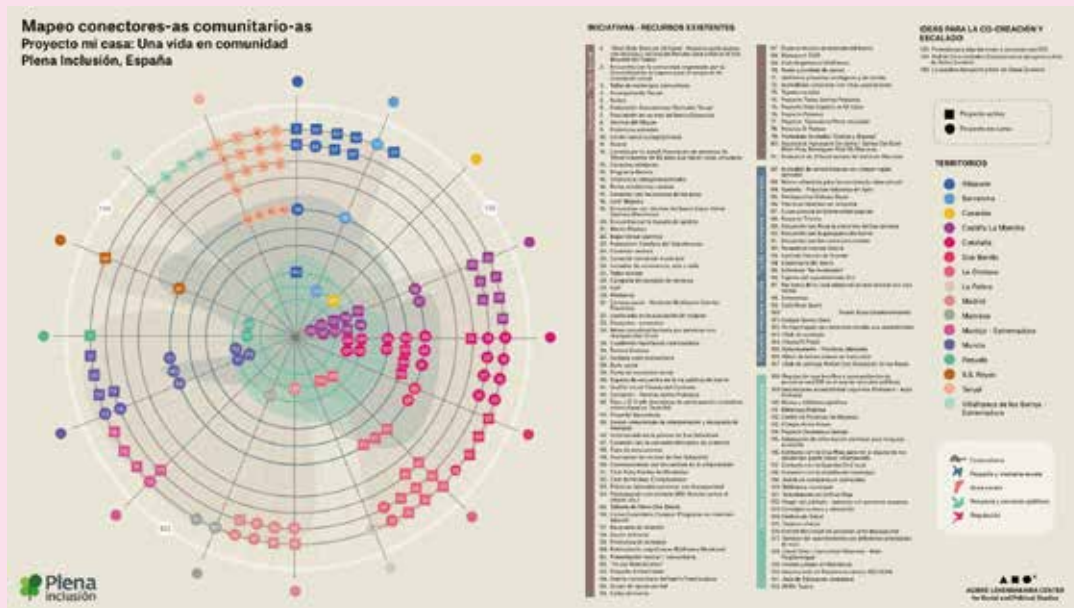


EJEMPLOS

Ejemplo 3. Mapeo de agentes vinculados al rediseño del comedor social en Bilbao: Visualiza la proximidad geográfica

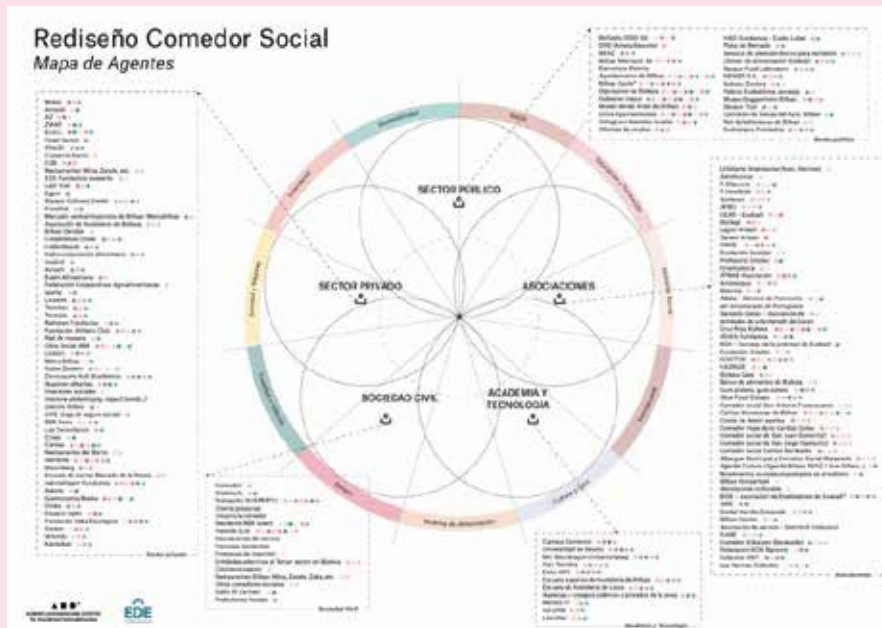


Ejemplo 4. Mapeo de iniciativas mapeadas por territorio por los/as conector/as comunitario/as: Visualiza los cinco niveles de impacto



EJEMPLOS

Ejemplo 5. Mapeo de agentes vinculados al comedor social en Bilbao: Visualiza categorías y áreas temáticas



Ejemplo 6. Mapeo de iniciativas en Lada (Asturias): Visualiza conexiones existentes en los cinco niveles de impacto

